

Stavebněhistorický a restaurátorský průzkum fasády

Kopřivnice, Husova 340/2

**Mgr. Martin Číhalík
Nad Skálou 603
783 53 Velká Bystřice
IČ 70595950**

cihalik.martin@seznam.cz

srpen 2024

Obsah

| | | |
|-----|--|----|
| 1 | Základní údaje | 1 |
| 1.1 | Lokalizace objektu | 1 |
| 1.2 | Údaje o akci | 1 |
| 1.3 | Údaje o památce | 1 |
| 1.4 | Zpracovatel průzkumu..... | 2 |
| 1.5 | Předmět průzkumu..... | 2 |
| 2 | Historická fotografická a plánová dokumentace..... | 2 |
| 2.1 | Fotografie z doby těsně po dokončení stavby..... | 2 |
| 2.2 | Fotografie z období První republiky | 3 |
| 2.3 | Původní plánová dokumentace z dubna 1909 | 4 |
| 2.4 | Plánová dokumentace z rekonstrukce objektu v roce 1959 | 9 |
| 2.5 | Návrhy barevnosti fasády z rekonstrukce v roce 1991..... | 13 |
| 3 | Stratigrafický průzkum | 15 |
| 3.1 | Sondáže | 15 |
| 3.2 | Makrofoto z odebraných vzorků | 23 |
| 3.3 | Rekonstrukce vývoje barevnosti | 25 |
| 4 | Stavebněhistorický vývoj fasády | 25 |
| 5 | Návrh obnovy fasády | 27 |
| 5.1 | Hlavní průčelí..... | 27 |
| 5.2 | Boční průčelí..... | 28 |
| 5.3 | Soklová část | 28 |
| 5.4 | Barevnost fasády | 28 |
| 5.5 | Technologické postupy..... | 28 |

1 Základní údaje

1.1 Lokalizace objektu

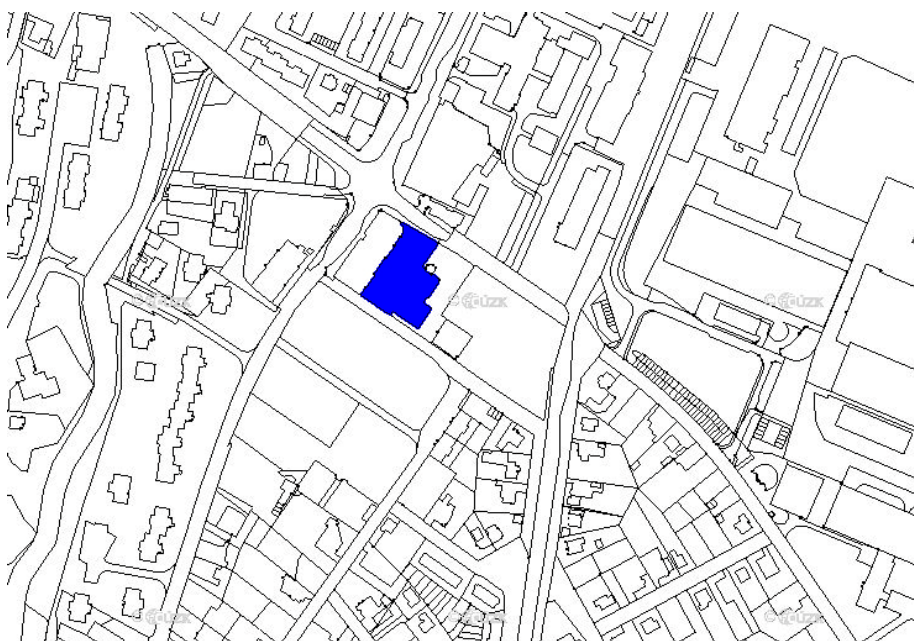
Obec: Kopřivnice

Adresa: ul./ nám. č.: Husova, 340/2

Katastrální území/ č. parcely: Kopřivnice/ 1947/1

Název objektu: měšťanská škola

Památková ochrana: objekt není samostatnou kulturní památkou dle zákona



Lokalizace objektu v katastrální mapě

1.2 Údaje o akci

Vlastník/ investor: Město Kopřivnice

Objednatel: Quality Group s.r.o., Příkop 843/4, 602 00 Brno

Zaměření: Ing. Přemysl Gilar, Architektura staveb, Kopřivnice, 2011

1.3 Údaje o památce

Vznik: 1909 - 1910

Autor: Bedřich Karlseder (1856 - 1913) – stavitel, Václav Novák (1880 - 1917) - štukové plastiky

Materiál: omítky, kámen, štuk, fasádní nátěry

1.4 Zpracovatel průzkumu

Mgr. Martin Číhalík, Nad Skálou 603, Velká Bystřice, IČ 70595950

1.5 Předmět průzkumu

- Stavebněhistorický průzkum fasády
- Stratigrafický průzkum fasády
- Návrh obnovy fasády a technologického postupu

2 Historická fotografická a plánová dokumentace

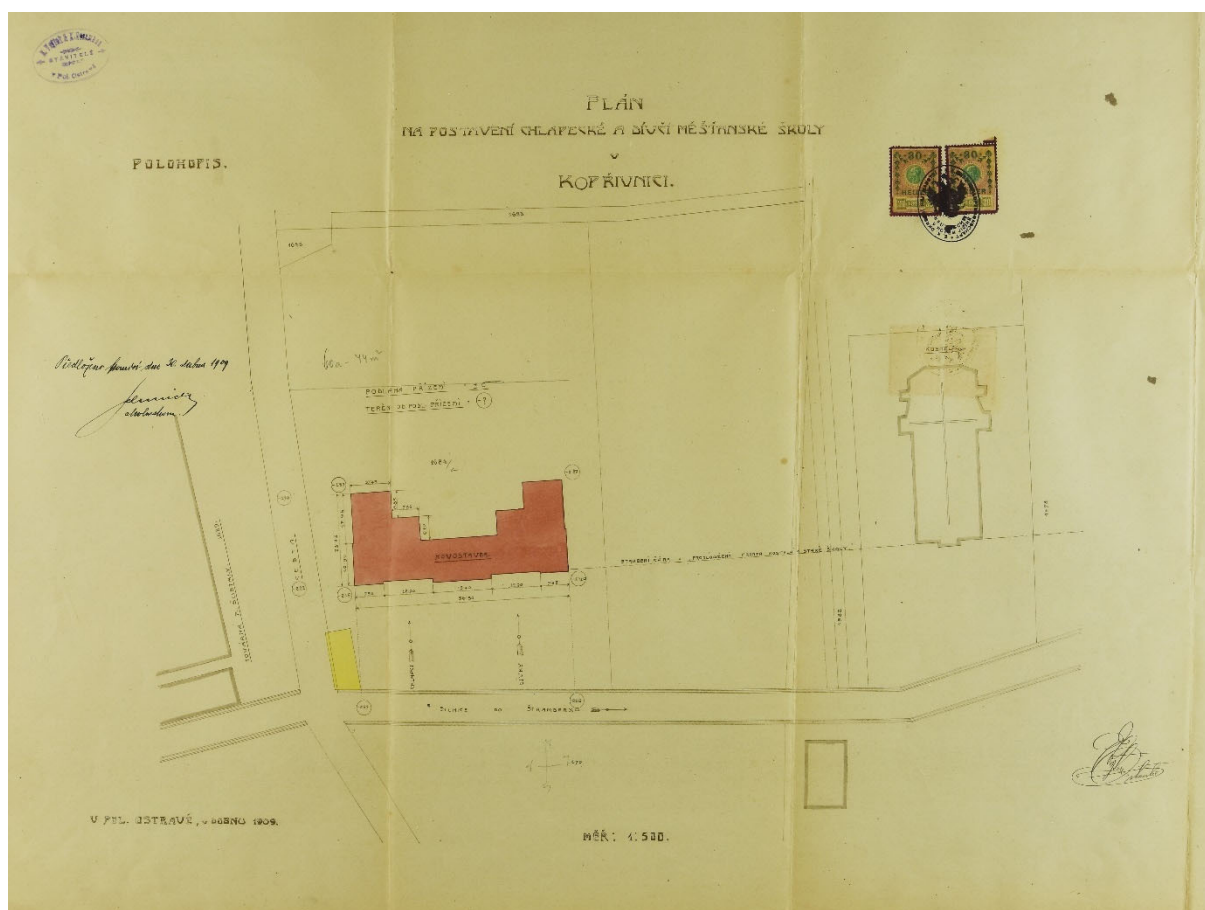
2.1 Fotografie z doby těsně po dokončení stavby

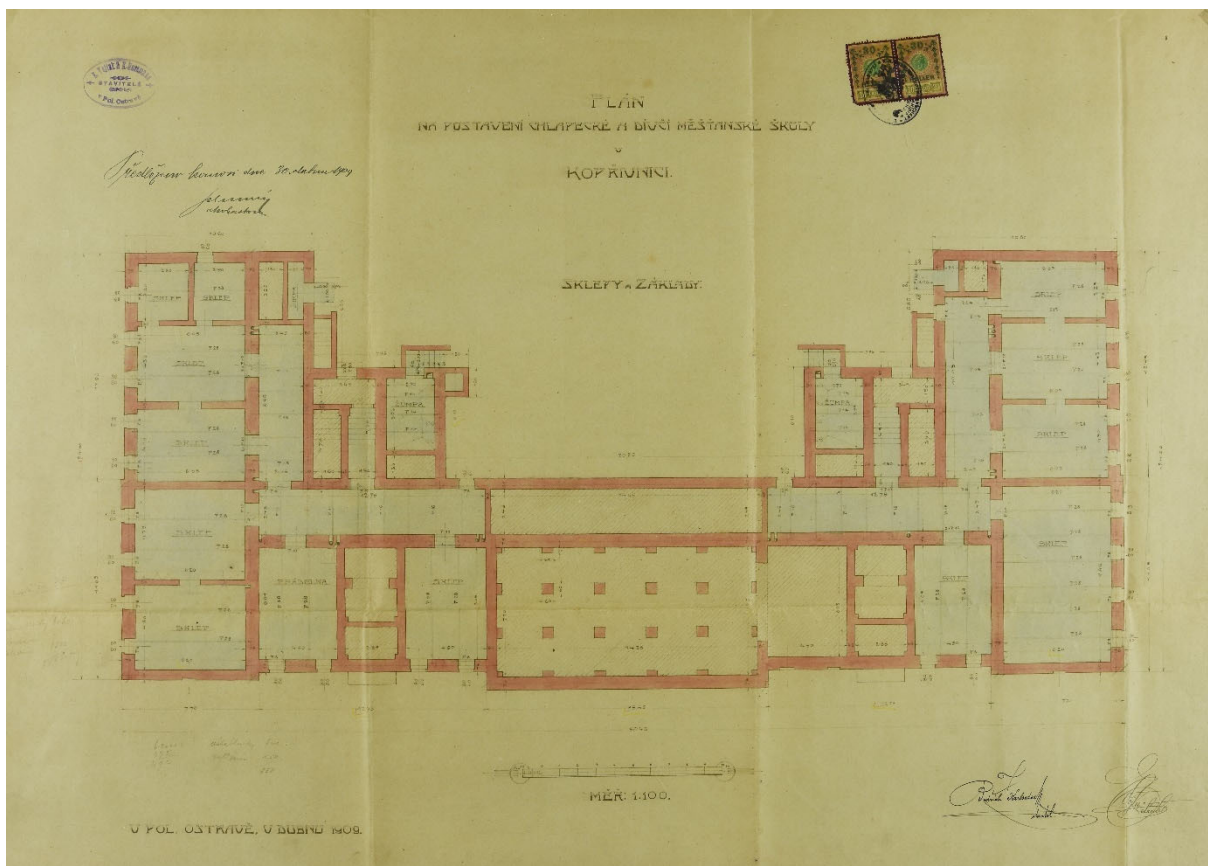


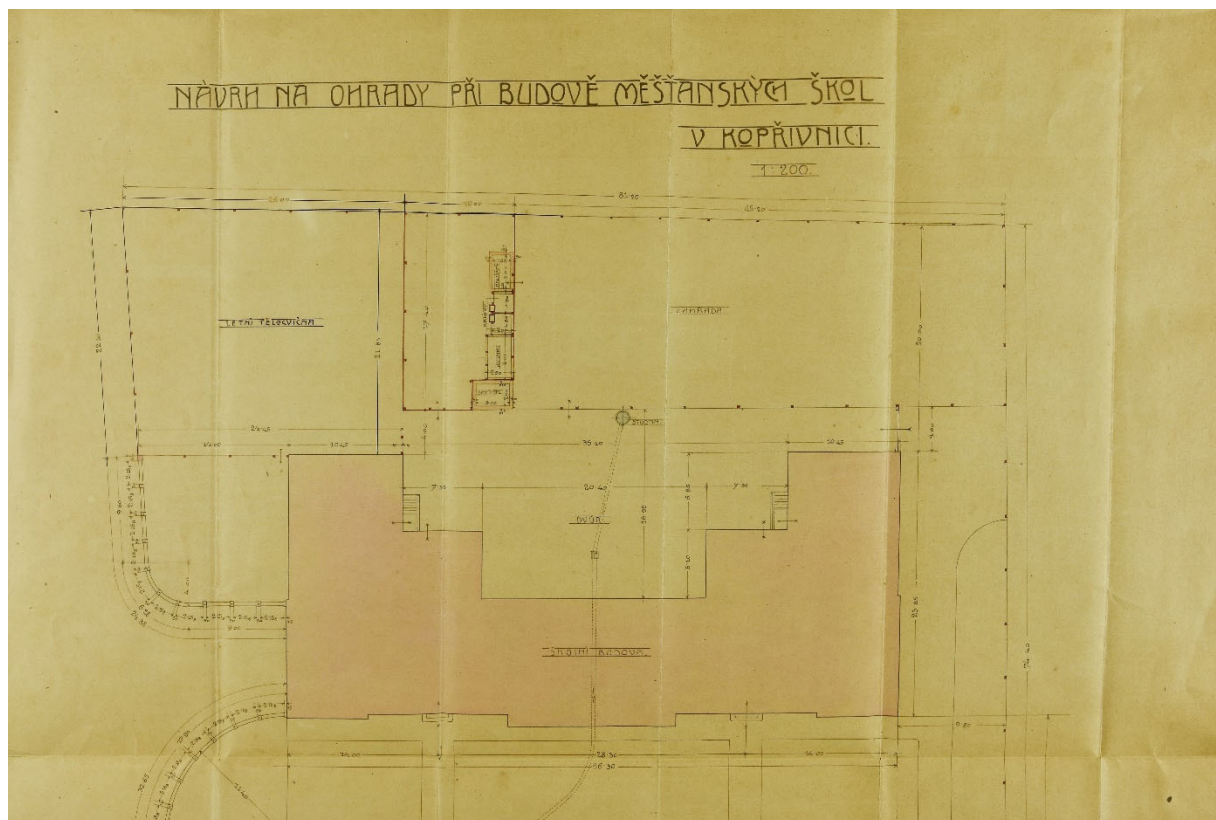
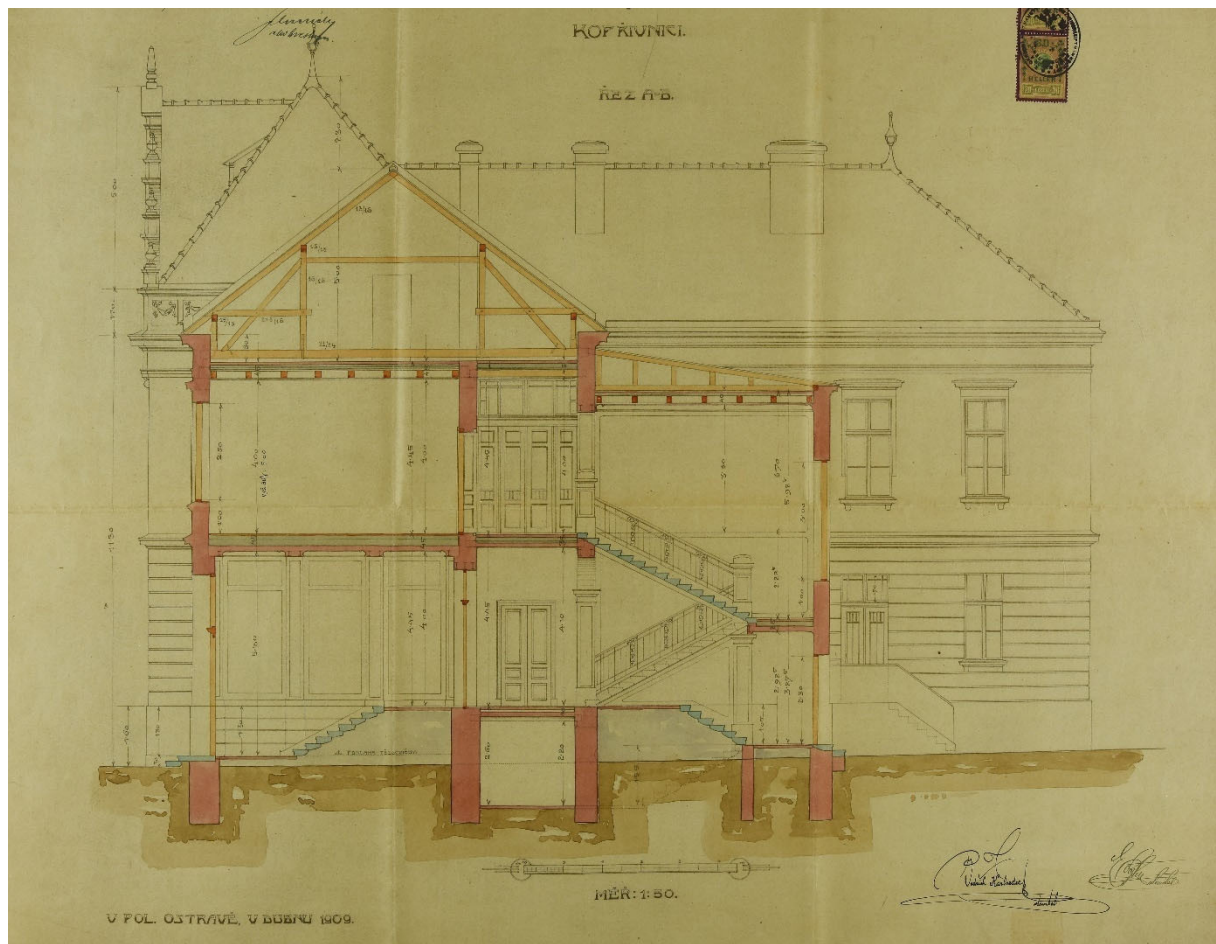


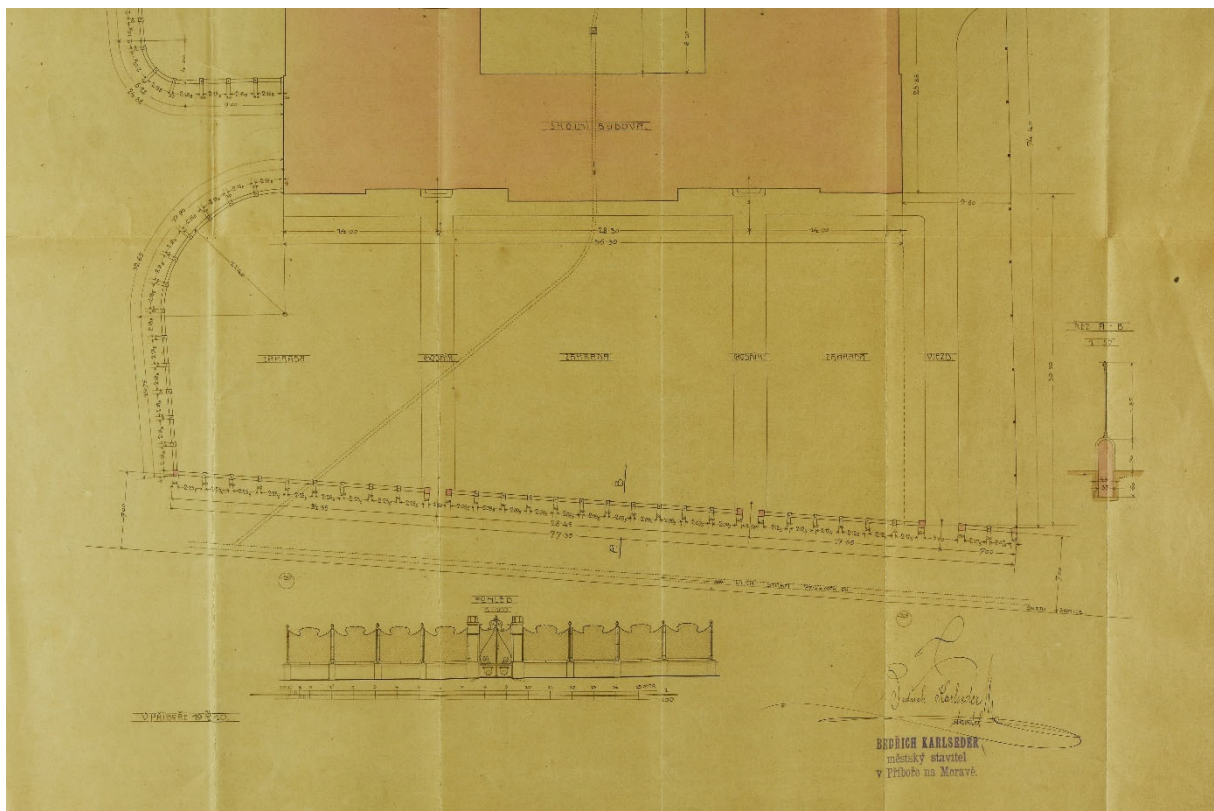
1923

2.3 Původní plánová dokumentace z dubna 1909

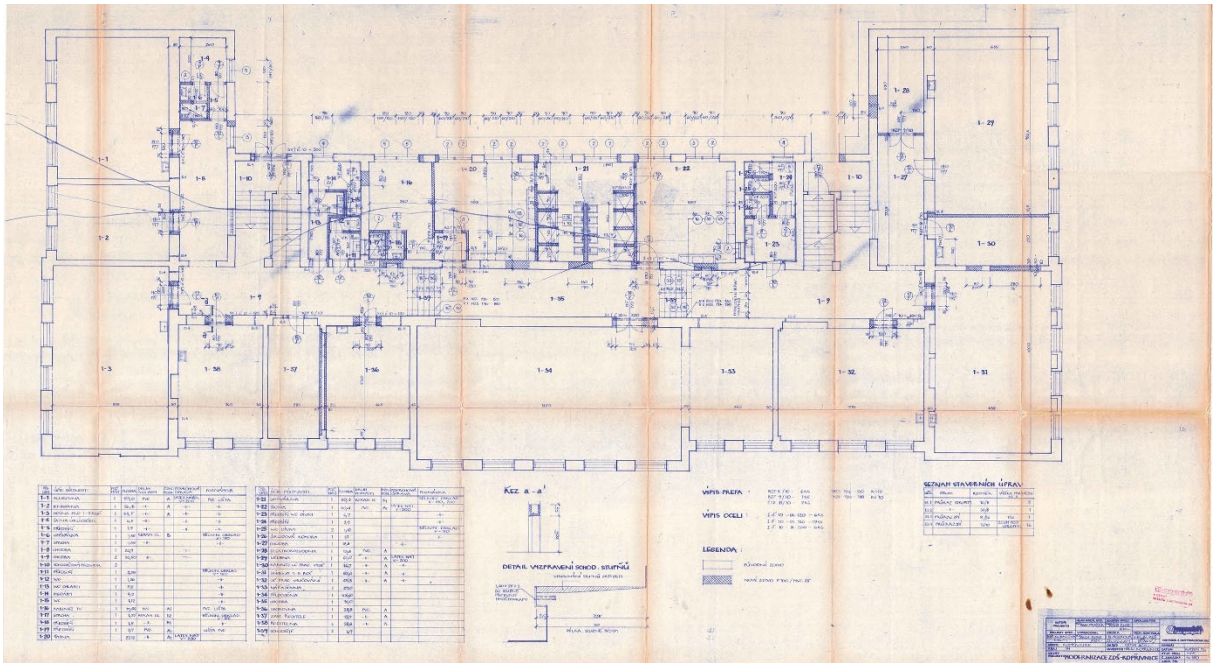
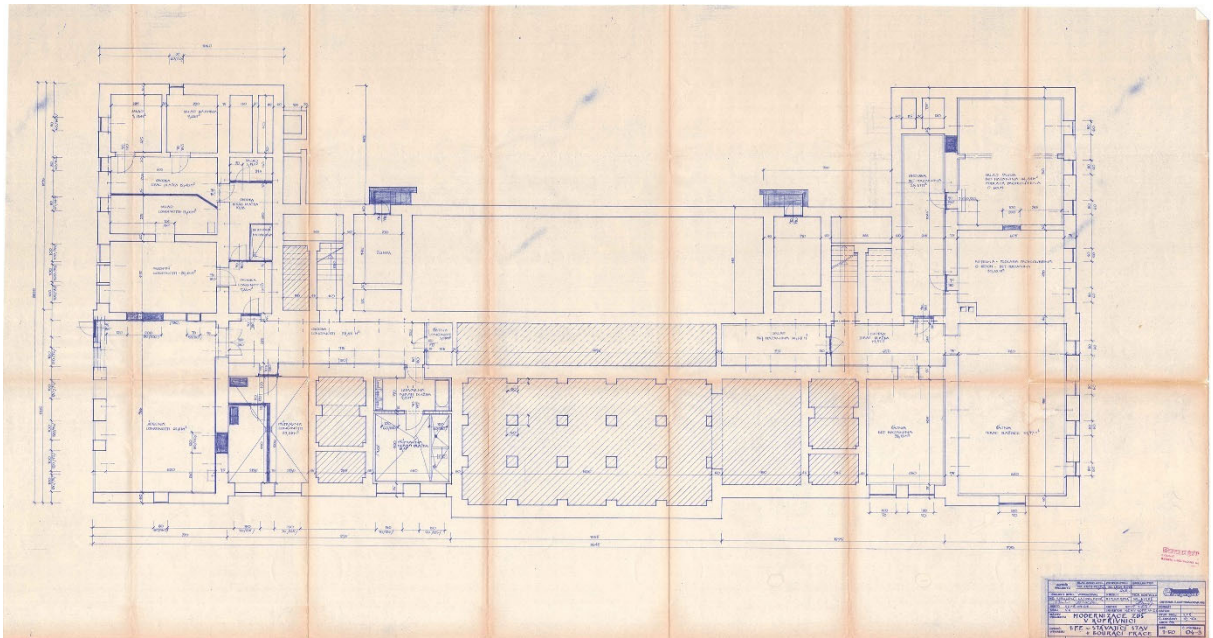


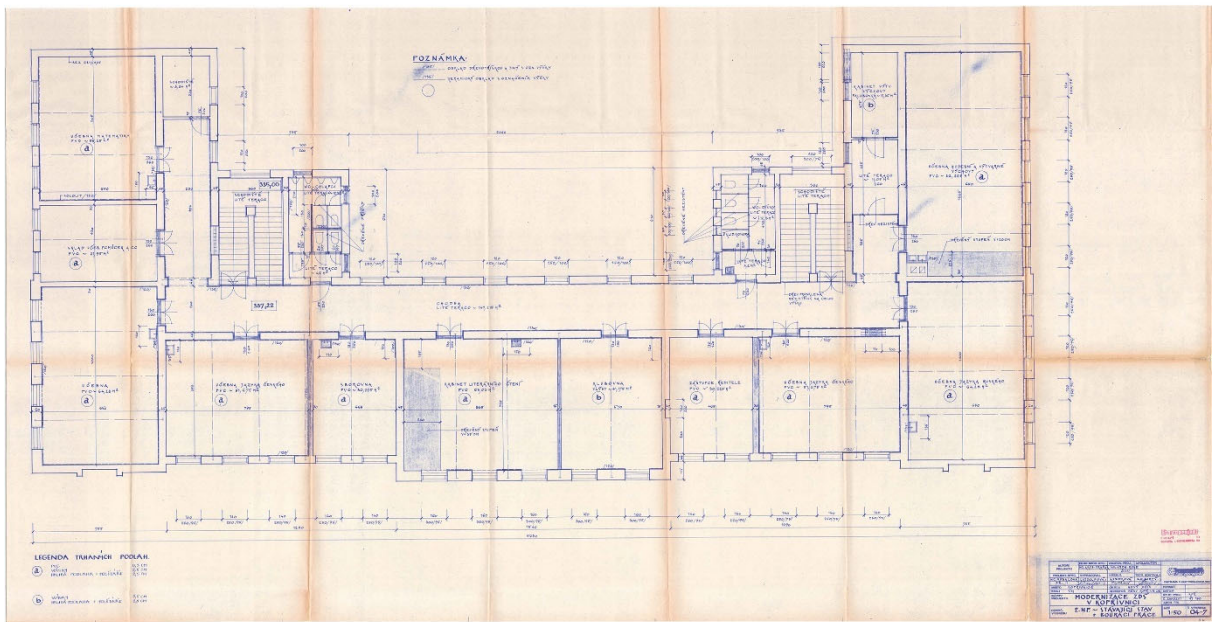
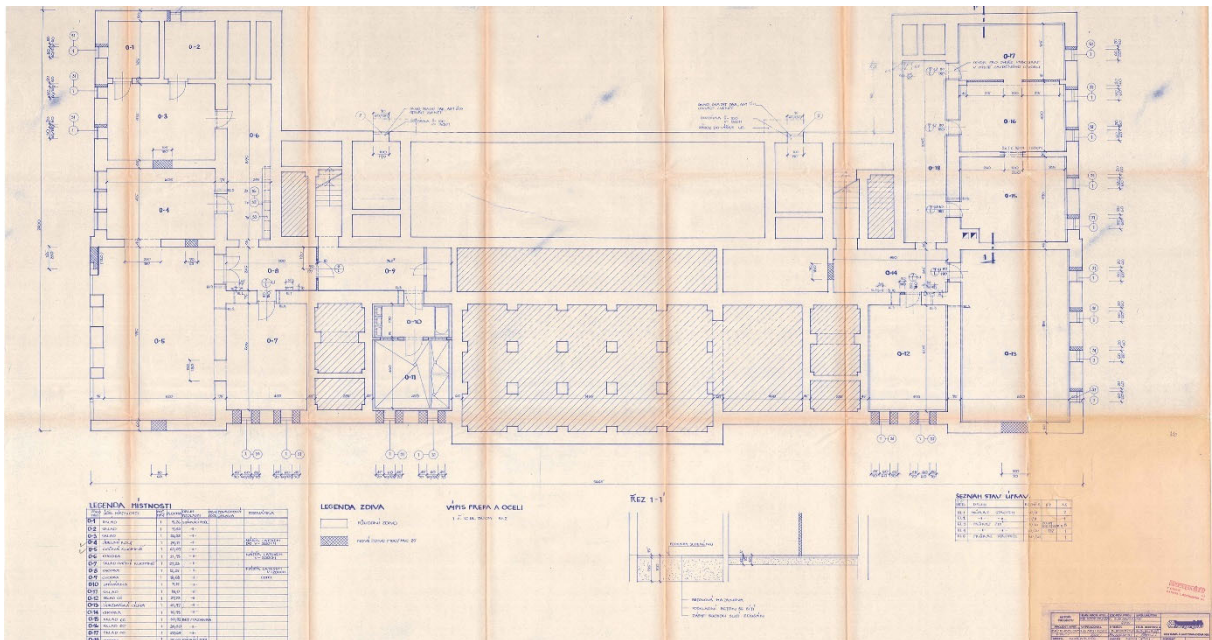




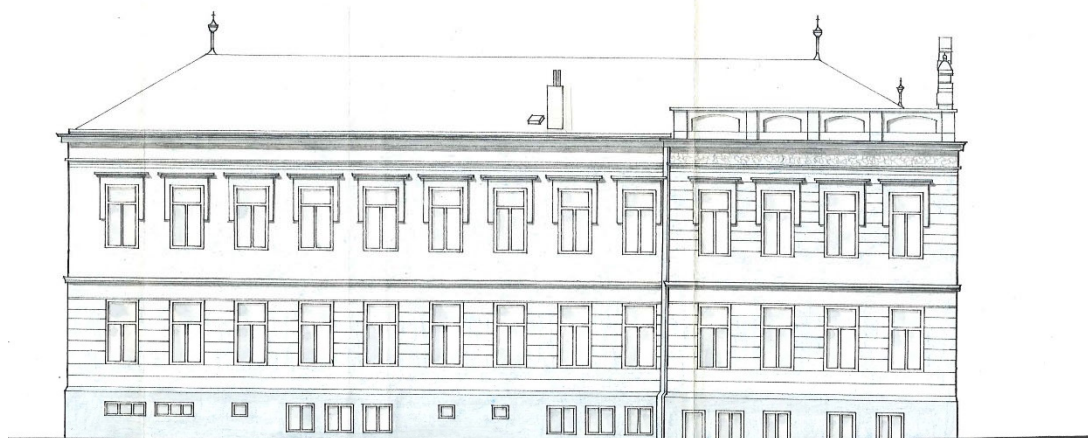


2.4 Plánová dokumentace z rekonstrukce objektu v roce 1959





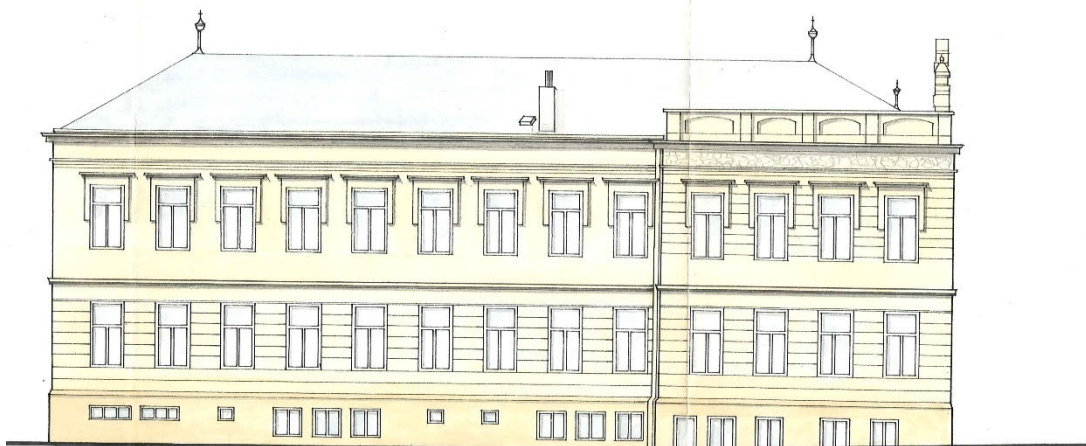
2.5 Návrhy barevnosti fasády z rekonstrukce v roce 1991



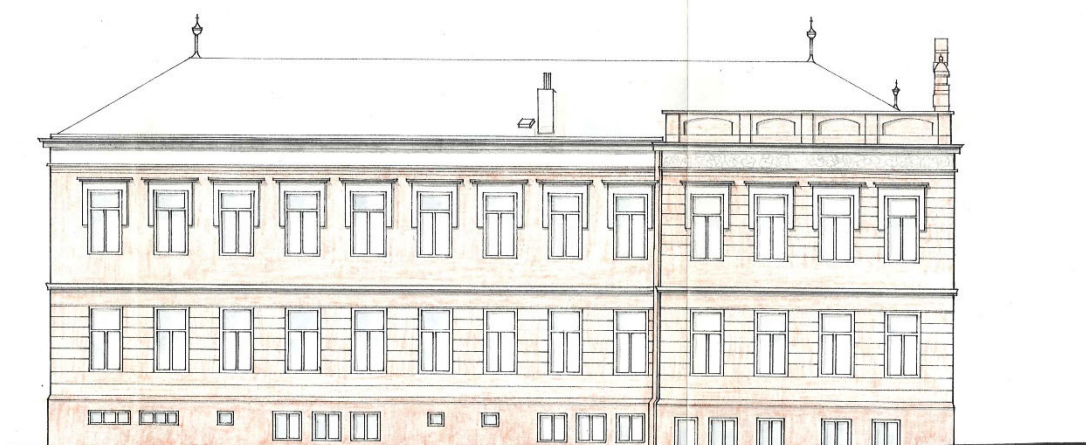
ZÁKLADNÍ ŠKOLA - KOPŘIVNICE - BAREVNÉ ŘEŠENÍ - VARIANTA „A“
KVĚTEN 1991, IČO: 434 399 36 VYPRACOVAL: Ljuba Kubišová



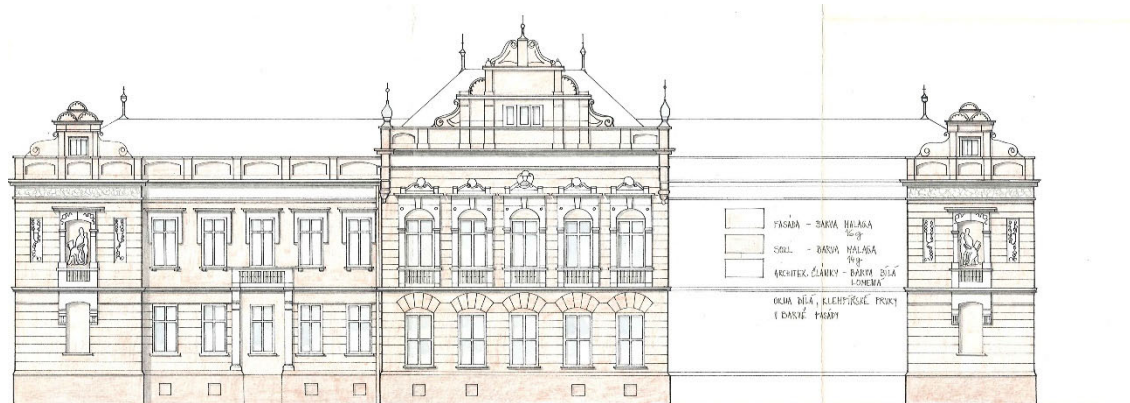
ZÁKLADNÍ ŠKOLA - KOPŘIVNICE - BAREVNÉ ŘEŠENÍ - VARIANTA „A“
KVĚTEN 1991, IČO: 434 399 36 VYPRACOVAL: Ljuba Kubišová



ZÁKLADNÍ ŠKOLA - KOPŘIVNICE - BAREVNÉ ŘEŠENÍ - VARIANTA „B“
 KVĚTEN 1994, IČO: 434 399 36 VYPRACOVAL: Ljda Křivá



ZÁKLADNÍ ŠKOLA - KOPŘIVNICE - BAREVNÉ ŘEŠENÍ - VARIANTA „C“
 KVĚTEN 1994, IČO: 434 399 36 VYPRACOVAL: Ljda Křivá



IZÁKLADNÍ ŠKOLA - KOTKOVICE - DĚŘEVNÉ ŘEŠENÍ - VARIANTA "C"
 KÚRTEL 4991, IČO: 404 349 66 VYPRACOVÁ: Liza Křivá

3 Stratigrafický průzkum

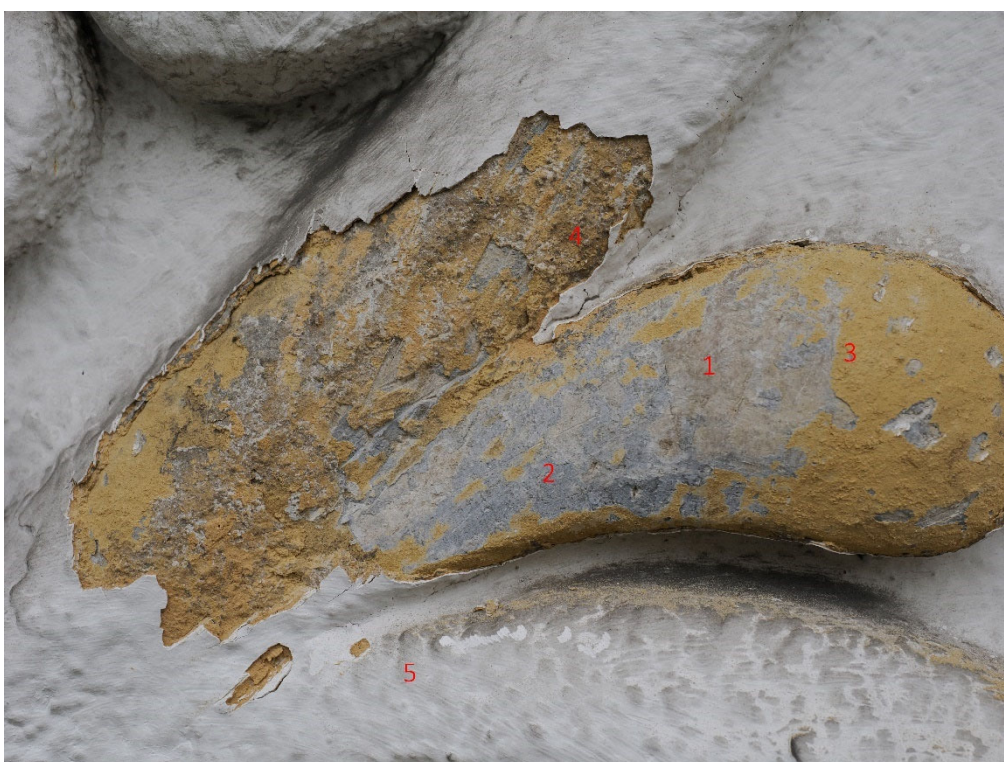
3.1 Sondáže



Vlys pod římsou.



Vlys pod římsou. 1- štuk, 2- šedý nátěr, 3-4 – dvě okrové vrstvy, 5 - stávající barevnost



Vlys pod římsou. 1- štuk, 2- šedý nátěr, 3-4 – dvě okrové vrstvy, 5 - stávající barevnost



Vlys pod římsou. 1- štuk, 2- šedý nátěr, 3-4 – dvě okrové vrstvy, 5 - stávající barevnost



Vlys pod římsou. 1- štuk, 2- šedý nátěr, 3-4 – dvě okrové vrstvy, 5 - stávající barevnost



Zdobné prvky niky.



Zdobné prvky niky. 1- štuk, 2- šedý nátěr, 3-4 – dvě okrové vrstvy, 5 - stávající barevnost



Šambrána niky. 1- štuk, 2- šedý nátěr, 3-4 – dvě okrové vrstvy, 5 - stávající barevnost



Plocha fasády. 1- štuk, 2- šedý nátěr, 3-4 – dvě okrové vrstvy, 5 - stávající barevnost



Zdobné prvky na nice. 1- štuk, 2- šedý nátěr, 3-4 – dvě okrové vrstvy, 5 - stávající barevnost



Plocha fasády s okenní špaletou. 1- štuk, 2- šedý nátěr, 3-4 – dvě okrové vrstvy, 5 - stávající barevnost



Detail plastiky Františka Palackého. 1- štuk, 2- původní červená barevnost, 2- druhotný šedý nátěr



Štuková figurální výzdoba v centrálním rizalitu

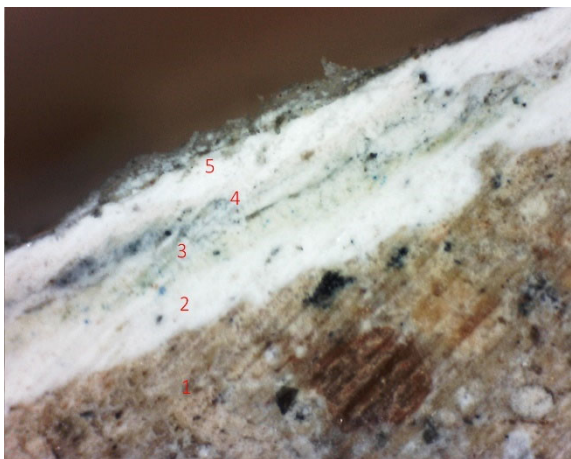


Pohledově pravá tvář. 1- štuk, 2- šedý nátěr, 3-4 – dvě okrové vrstvy, 5 - stávající barevnost



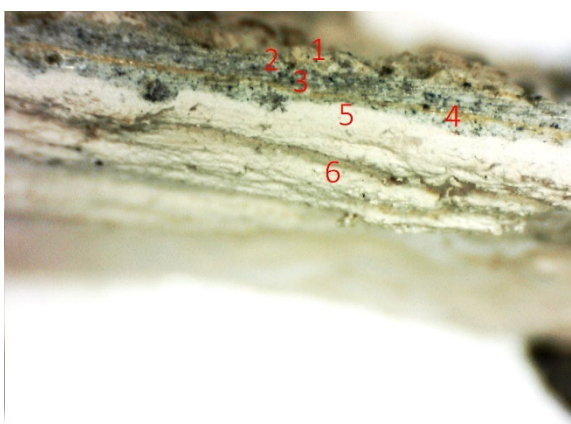
Plocha fasády vedle busty. 1- štuk, 2- šedý nátěr, 3-4 – dvě okrové vrstvy, 5 - stávající barevnost

3.2 Makrofoto z odebraných vzorků



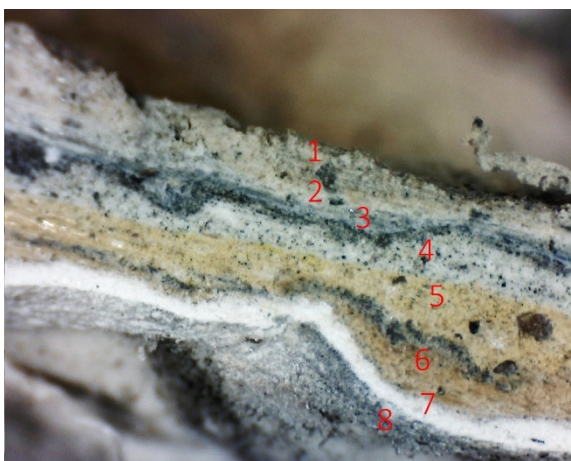
Vlys pod římsou

1- štuk, 2- vrstva pačoku, 3-4- šedý nátěr, 5- stávající barevnost



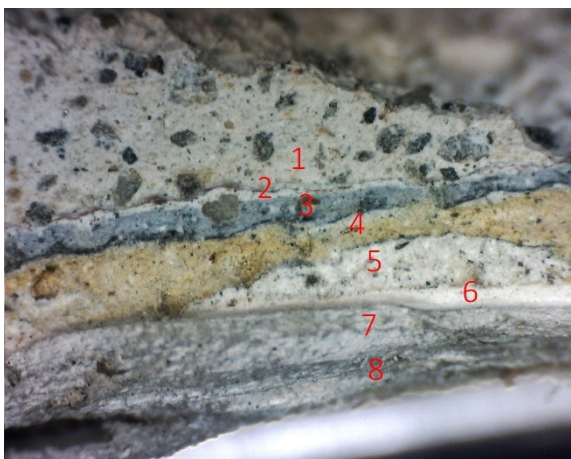
Římsa

1- štuk, 2- šedá vrstva, 3-4- okrový nátěr, 5-6 - stávající barevnost



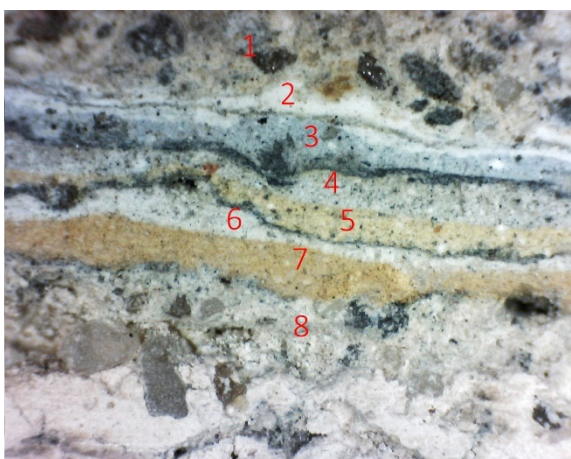
Zdobný štukový prvek

1- štuk, 2- vrstva pačoku, 3-4- šedý nátěr, 5-6 – okrová barevnost, 7-8- stávající barevnost



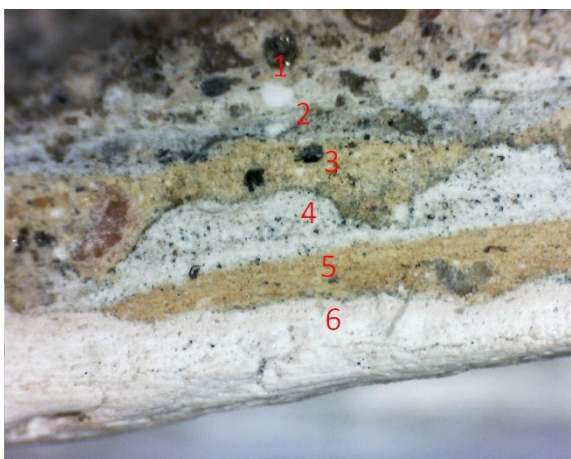
Plocha fasády

1- štuk, 2- vrstva pačoku, 3- šedý nátěr, 4 – okrová barevnost, 5-6- oprava, 7-8- stávající barevnost



Zdobný štukový prvek

1- štuk, 2- vrstva pačoku, 3- šedý nátěr, 4- plněný nátěr – oprava, 5 – okrová barevnost, 5- okrová barevnost, 6- plněný nátěr - oprava, 8- oprava hrubozrnnou omítkou



Plocha fasády

1- štuk, 2- šedý nátěr, 3 – okrová barevnost, 4 – plněný nátěr – oprava, 5- okrová barevnost, 6- stávající barevnost

3.3 Rekonstrukce vývoje barevnosti



I - stav v roce 1910, žlutě označeny druhotně zazděné segmenty oken.

II – stav po roce 1959.

III – barevnost fasády po opravě v 70. letech 20. století.

IV – barevnost fasády po opravě na počátku 90. let 20. století.

4 Stavebněhistorický vývoj fasády

Objekt chlapecké a dívčí měšťanské školy v Kopřivnici byl postaven v letech 1909 – 1910. Plány vypracoval a stavitelem se stal Bedřich Karlseder z Příbora. Autorem štukových plastik Jana Amose Komenského a Františka Palackého v nikách nárožních rizalitů hlavní fasády je pražský sochař Václav Novák. Škola byla slavnostně uvedena do provozu v září roku 1910. K první úpravě okolí budovy došlo v roce 1931, kdy před hlavní rizalit byl postaven pomník obětem První světové války. Škola byla uzavřena v roce 2008.

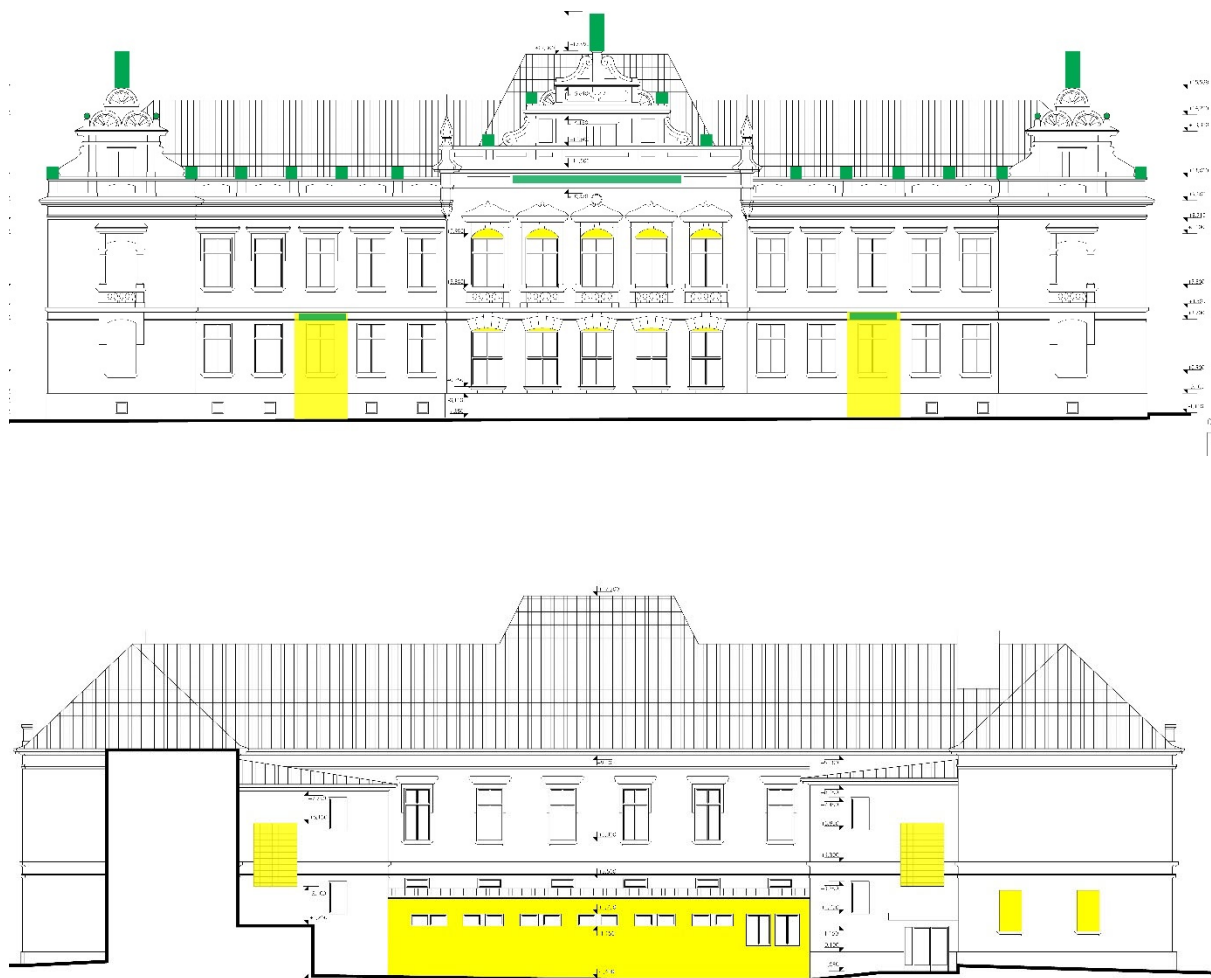
Vyjma barevnosti prošla fasáda objektu školy jednou radikální úpravou. Na konci 50. let 20. století došlo k hmotové i výzdobné změně původní budovy. Byly redukovány zdobné prvky atik, tzn. vázy a pylony s koulemi na štítech. Došlo k odstranění nápisů a zazdění původních vstupů z ulice Štramberská. Ve dvorní části byl přistavěn přístavek navazující na chodbu. Vyměněna byla okna i dveře. Okenní profilace byly zjednodušeny a zejména na centrálním rizalitu hlavního průčelí došlo k zazdění segmentových záklenků a úpravě tvaru okenních výplní. Také došlo k úpravě barevnosti fasády z šedé monochromní na okrovou monochromní. Plastiky v nikách v nárožních rizalitech byly z červené barevnosti upraveny na šedou.

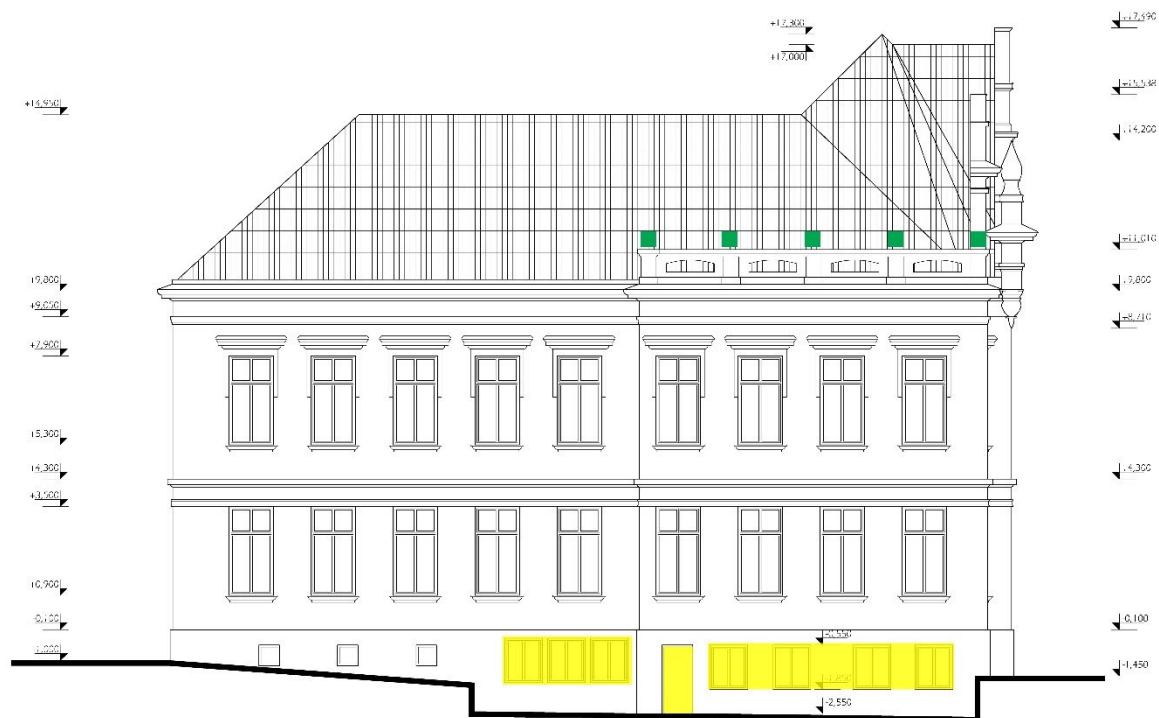
Další barevná úprava fasády pravděpodobně souvisí s novodobou přístavbou budovy ze 70. let 20. století. Rovněž byl použit monochromní okrový nátěr, ale lokálně byly některé původně hladké štukové prvky provedeny strukturovanou omítkou.

Do stávajícího výrazu se objekt dostal po opravě fasády na počátku 90. let 20. století.

Legenda ke grafickému znázornění stavebního vývoje:

- Zelená – chybějící původní prvky fasády.
- Žlutá – stavební úpravy objektu z konce 50. let 20. století.





5 Návrh obnovy fasády

5.1 Hlavní průčelí

- Obnovit chybějící štukovou výzdobu atik a štítů. Tzn. dle dochované dokumentace osadit kopie váz, koulí a pylonů.
- Otevřít oba původní vstupy v ploše mezi rizality.
- Otevřít nadsvětlíky oken v centrálním rizalitu. Tvar a subtilnost křídel nemusí respektovat doložený originál.

5.2 Boční průčelí

- Obnovit chybějící vázy na atikách.

5.3 Soklová část

- V celém rozsahu obnovit původní kamenný sokl dle dochovaného tvaru



Původní sokl

5.4 Barevnost fasády

- Obnovit původní doloženou barevnost, monochromní šedá s červenými plastikami Jana Amose Komenského a Františka Palackého v nárožních rizalitech.

5.5 Technologické postupy

Repliky chybějících prvků na atikách a štítech – koule vázy pylony

- Zhotovení sádrových modelů 1:1.
- Sejmutí forem.
- Provedení výdusků v umělém kameni, resp. štuku.
- Osazení na trny na původní místa.

Plastiky Jana Amose Komenského a Františka Palackého

- Očištění párou.
- Zpevnění esterem kyseliny křemičité (například Keim Silex OH, Remmers KSE 300).

- Doplnění defektů románským cementem (například VICAT) s přidáním písku podobné frakce jako originál.
- Provedení fasádního nátěru ve zvoleném odstínu (například KEIM Soldalit Arte).

Štukové (zdobné) prvky fasád

- Odstranění stávajícího disperzního fasádního nátěru (například KEIM Dispersionsentferner).
- Mechanické dočištění povrchu. Odstranění druhotné hrubozrnné omítky.
- Doplnění chybějících částí románským cementem (například VICAT).
- Zpevnění povrchu (například KEIM Silex OH, Remmers KSE 300).
- Provedení fasádního nátěru ve zvoleném odstínu (například KEIM Soldalit Arte).

Plochy fasád

- Odstranění stávajícího disperzního fasádního nátěru (například KEIM Dispersionsentferner).
- Otlučení nesoudržných vrstev.
- Penetrace zdiva (například KEIM Silex OH, Remmers KSE 300).
- Provedení omítkových souvrství (například trasvápenné omítky Sievert – Tubag).
- Provedení fasádního nátěru ve zvoleném odstínu (například KEIM Soldalit Arte).

Kovové nadstřešní výzdobné prvky

- Repase stávajících (původních) zinkových prvků.

Kamenný sokl

- Očištění stávajících kamenů (například KEIM Dispersionsentferner).
- Zpevnění a hydrofobizace (například KEIM Silex OH a H)
- Doplnění novými kamennými deskami – hornina obdobná barevností a strukturou jako originál.